



АДМИНИСТРАЦИЯ ГОРОДА ПЕРМИ
ДЕПАРТАМЕНТ ЗЕМЕЛЬНЫХ ОТНОШЕНИЙ

РЕШЕНИЕ

О размещении объектов № 1785 от 26.12.2018

г. Пермь, ул. Сибирская, 15

Департамент земельных отношений администрации города Перми в соответствии с пунктом 3 статьи 39.36 Земельного кодекса Российской Федерации, Положением о порядке и условиях размещения объектов на землях или земельных участках, находящихся в государственной или муниципальной собственности, на территории Пермского края без предоставления земельных участков и установления сервитутов, утвержденным постановлением Правительства Пермского края от 22.07.2015 № 478-п

разрешает: Кулагину Владимиру

размещение объекта: КТП ТВ-160/6/0,4 и КЛ 6 кВ для электроснабжения индивидуального жилого дома по адресу: г. Пермь, ул. Соликамская, № 59:01:3911438:35, 36, 37

на землях: государственная собственность на которые не разграничена

на срок: бессрочно

местоположение: Пермский край, г. Пермь, Мотовилихинский район, ул. Зеленая, ул. Березниковская

способ размещения объекта: надземный

Территория, согласно схеме, расположена в зонах с особыми условиями использования территорий: охранный зона объектов электросетевого хозяйства, приаэродромная территория аэродрома аэропорта Большое Савино, в зоне катастрофического затопления.

Кулагину В.А.:

1. Соблюдать правила охранных зон объектов электросетевого хозяйства, установленные постановлением Правительства Российской Федерации от 24.02.2009 № 160 «О порядке установления охранных зон объектов электросетевого хозяйства и особых условий использования земельных участков, расположенных в границах таких зон»;

2. Соблюдать правила охранных зон воздушного пространства, установленные постановлением Правительства Российской Федерации от 11.03.2010 № 138 «Об утверждении Федеральных правил использования воздушного пространства Российской Федерации»;

3. Не допускать на земельном участке размещение объектов без обеспечения инженерной защиты таких объектов от затопления, подтопления;

4. В соответствии с пунктом 7(2) Положения о порядке и условиях размещения объектов на землях или земельных участках, находящихся в государственной или муниципальной собственности, на территории Пермского края без предоставления земельных участков и установления сервитутов, утвержденного постановлением Правительства Пермского края от 22.07.2015 № 478-п, представить в департамент земельных отношений администрации города Перми в течение 1 месяца с момента размещения объектов материалы контрольной геодезической съемки размещены объектов на бумажном и электронном носителях на безвозмездной основе.

В соответствии со статьей 20¹ Закона Пермского края от 14.09.2011 № 805-ПК «О градостроительной деятельности в Пермском крае» Кулагину В.А.:

1. Не позднее, чем за 10 рабочих дней до начала строительства и (или) реконструкции безвозмездно передает в департамент градостроительства и архитектуры администрации города Перми один экземпляр копий разделов проектной документации, предусмотренных пунктом 1 части 12 статьи 48 Градостроительного кодекса Российской Федерации;

2. В течение 10 рабочих дней после окончания работ по строительству, реконструкции безвозмездно передать в департамент градостроительства и архитектуры администрации города Перми схему, отображающую расположение объекта и сетей инженерно-технического обеспечения, подписанную застройщиком (техническим заказчиком), с приложением текстового и графического описания местоположения границ охранной и санитарно-защитной зоны, перечень координат характерных точек границ такой зоны.

Приложение: схема предполагаемых к использованию земель или части земельного участка на 1 л. в 1 экз.

Начальник отдела
предоставления земельных участков
по работе с юридическими лицами



Н.М. Санникова

Схема предполагаемых к использованию земель или части земельного участка

Объект: строительство КТП ТВ-160/6/0,4 и КЛ 6 кВ для электроснабжение индивидуального жилого дома г. Пермь,
ул. Соликамская, № 59:01:3911438:35, 36, 37)

Местоположение: Пермский край, г. Пермь, Мотовилихинский район, ул. Зеленая, ул. Березниковская

Площадь земель или части земельного участка, кв.м: 577

Категория земель: Земли населённых пунктов

Вид разрешенного использования:

Каталог координат, м		
точки грани	X	Y
участок №1 площадь 354 кв.м.		
1	524191,09	2237705,46
2	524194,71	2237707,26
3	524174,19	2237748,73
4	524173,58	2237753,79
5	524170,06	2237760,94
6	524168,18	2237760,05
7	524140,84	2237810,68
8	524143,87	2237812,21
9	524143,25	2237813,68
10	524140,79	2237811,06
11	524140,03	2237810,92
участок №2 площадью 223 кв.м.		
12	524143,55	2237819,78
13	524146,19	2237873,72
14	524141,96	2237871,16
15	524139,32	2237814,64

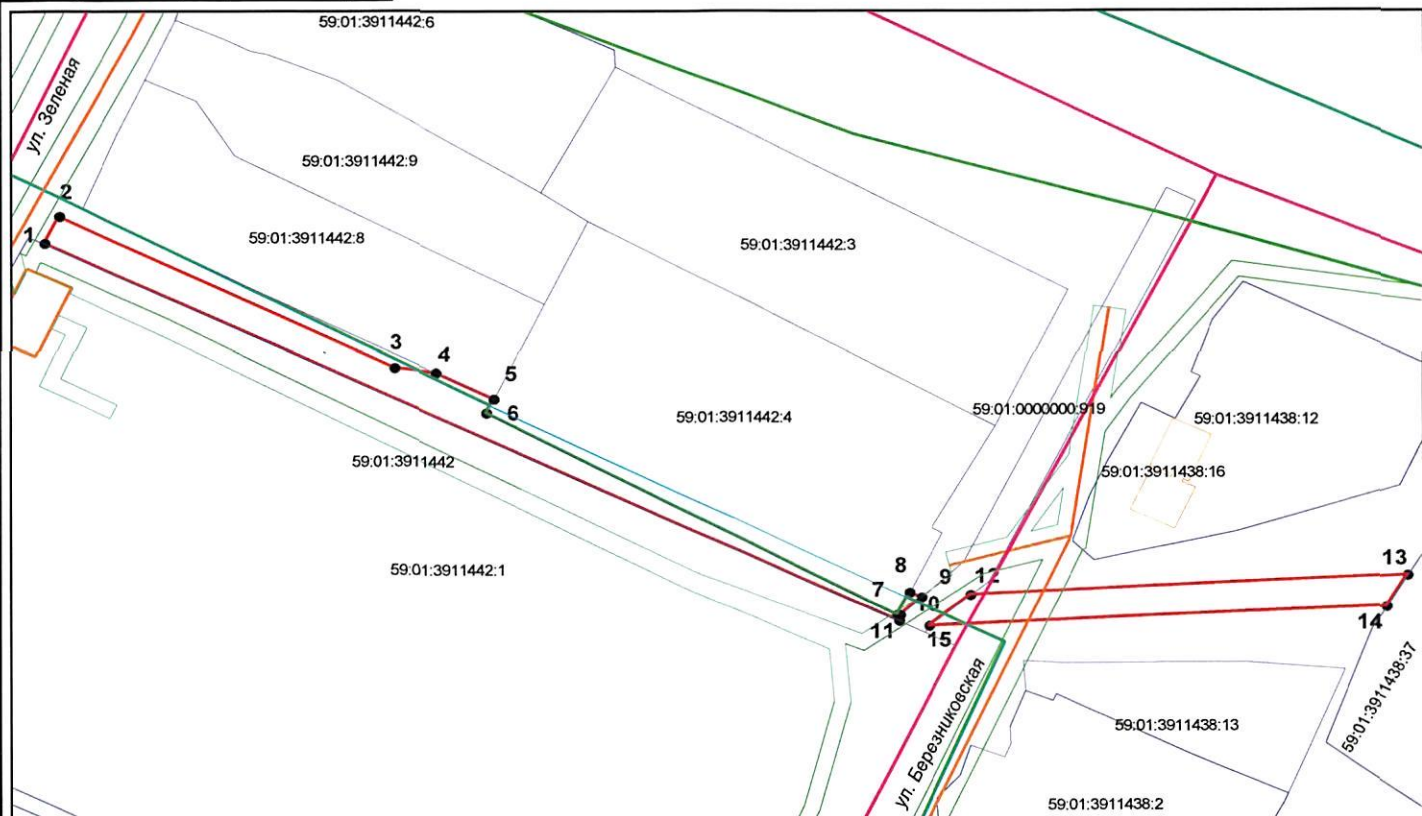
Условные обозначения:

- - вновь образованная часть границы земельного участка
- - существующая часть границы, имеющиеся в ГКН сведения о которой достаточны для определения ее местоположения
- - граница кадастрового квартала
- - зона с особыми условиями использования территорий
- - территориальная зона
- 59:01:3812351 - номер кадастрового квартала
- 59:01:3812351:43 - номер учтенного земельного участка

Описание границ смежных землепользователей:

от точки 1 до точки 4 земли Муниципальное образование г. Пермь
от точки 4 до точки 5 участок 59:01:3911442:8
от точки 5 до точки 8 участок 59:01:3911442:4
от точки 8 до точки 9 Муниципальное образование г. Пермь
от точки 9 до точки 11 участок 59:01:0000000:919
от точки 11 до точки 1 участок 59:01:3911442:1

от точки 12 до точки 13 Муниципальное образование г. Пермь
от точки 13 до точки 14 участок 59:01:3911438:37
от точки 14 до точки 15 Муниципальное образование г. Пермь
от точки 15 до точки 12 участок 59:01:0000000:919



Масштаб 1:1000

Заявитель: Кулагин Владимир


 подпись